

_____ Sprzedaż SPA

Zmiany w wersji 12c : dodano: - zamówienia
- faktury zaliczkowe

Spis treści:

WPROWADZENIE	3
WYMAGANIA SPRZĘTOWE	3
LICENCJA	3
INSTALACJA PROGRAMU	3
INFORMATOR OPERATORSKI	4
KOLEJNE KROKI URUCHAMIANIA PROGRAMU.....	5
WYSTAWIANIE FAKTURY	6
WYSTAWIANIE FAKTURY ZALICZKOWEJ.....	7
WYSTAWIANIE PARAGONU	10

WPROWADZENIE

Program Sprzedaż SPA obsługuje :

- sprzedaż fakturową i paragonową
- cennik i oferty
- zapłaty wg wystawionych faktur
- operacje kasowe
- możliwość pracy na dwóch stanowiskach z wspólną drukarką fiskalną

WYMAGANIA SPRZĘTOWE

Program SPA jest 32 bitową aplikacją pracującą w środowisku Windows / XP, Vista, WIN7/.

LICENCJA

Licencja dostępna jest na płycie instalacyjnej CD.

Brak licencji narusza prawa autorskie firmy KOMPIX.

INSTALACJA PROGRAMU z CD-ROMu

Po włożeniu płyty instalacyjnej do napędu CD-ROM następuje automatyczne uruchomienie instalacji programu. Jeżeli automatyczne uruchomienie jest zablokowane należy uruchomić program setup.exe z gł. katalogu płyty instalacyjnej.

Program instaluje się na dysku c w gałęzi c:\spa.

INSTALACJA PROGRAMU z strony www.kompix.czyst.pl

Po otwarciu strony, wybieramy /Katalog/ i program SPA demo

Automatycznie uruchamia się instalacja programu.

Program instaluje się na dysku c w gałęzi c:\spa.

INFORMATOR OPERATORSKI

- w polach data wystarczy wpisać tylko dzień reszta t. zn. bieżący miesiąc i rok uzupełnione są automatycznie.
- Przesuwanie się po polach danych na ekranie wykonujemy naciskając klawisz Tab lub Enter.
- Cofanie się po polach danych na ekranie wykonujemy naciskając klawisze Shift i Tab
- Przy ekranach typu zestawienie np. faktur, przesuwanie do ostatniej pozycji uzyskujemy klawiszami Ctrl + PageDown lub End, a przesunięcie do pierwszej pozycji klawiszami Ctrl + PageUp lub Home.
- Podkreślona litera w nazwie menu lub przycisku ekranowego to klawisz Alt + litera .

- plus na przycisku ekranowym to klawisz Insert.
- trójkąt na przycisku ekranowym to klawisz Enter.
- minus na przycisku ekranowym to klawisz Delete.

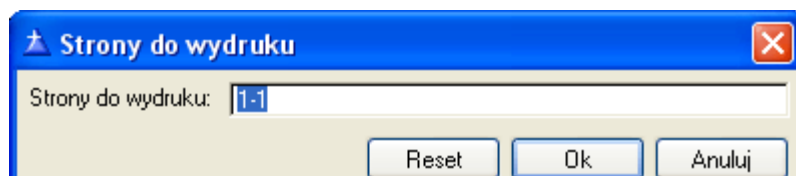


- X to klawisz Esc.



- F12 – OK to klawisz funkcyjny F12.

Przycisk ekranowy /Drukuj/ pokazuje wydruk na ekranie i tam decydujemy o wydruku na drukarce.
Można wybrać strony do wydruku (Plik/Strony do wydruku) np. 1-10 ...strony od 1 do 10
1...tylko strona 1
1,2,5 ..tylko strona 1,2 i 5



KOLEJNE KROKI URUCHAMIANIA PROGRAMU

I. Po uruchomieniu programu wybieramy **Inne/Firma** .

Wprowadzamy dane firmy.

Po wprowadzeniu nazwy pełnej należy podać klucz identyfikacyjny, potwierdzający legalność oprogramowania.

(**Pieczętka**) – drukowana jest na dokumentach papierowych.

II. Wybieramy z belki programu **Inne/Ustawienia programu** .

W (**Ustawieniach programu**) mamy dodatkowe dane dotyczące wystawianej faktury .

III. Zakładamy kartotekę towarów

Wybieramy **Towary/Usługi**

Mamy szesnastopozycyjny symbol alfa-numeryczny, trzy linijkową nazwę towaru.

Poziomy cenowe mogą być uzależnione od ilości sprzedanej lub innych warunków handlowych.

Wprowadzane ceny przeliczane są automatycznie z netto na brutto i odwrotnie.

Jednostki miary i stawki Vat definiowane są w **Inne/Ustawienia programu** .

W kartotece towarowej można rejestrować usługi (kod Usługa).

Dodatkowo rejestrujemy informacje o producencie i typie towaru.

IV. Zakładamy kartotekę odbiorców

Wybieramy **Odbiorcy**.

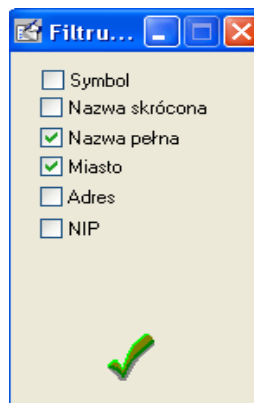
Do odbiorcy może być przyporządkowany poziom cen , forma płatności i termin płatności .

Wykorzystywane będą przy wystawianiu faktur z możliwością ich zmiany.

Dodawanie nowego odbiorcy można wykonać w trakcie wystawiania faktury.

W kartotece odbiorców jest zainstalowany filtr pozwalający wyszukać odbiorcę wg fragmentu wpisanego symbolu, nazwy, miasta, adresu lub NIP u.

Pola w których szukamy np. nazwa lub miasto zaznaczamy przed włączeniem filtru .



WYSTAWIANIE FAKTURY

Wybieramy **Sprzedaż/Faktury** .

Pojawia się zestawienie faktur w ramach roku. Faktury sortowane są wg numeru.

Podświetlona faktura może być drukowana (najpierw pokazana jest na ekranie, potem decydujemy o wydruku na drukarce).

Dodając nową fakturę potwierdzamy lub zmieniamy datę sprzedaży i wystawienia, wybieramy odbiorcę.

Wybieramy towar, mamy trzy przyciski dodaj, popraw, usuń.

Wybierając towar do poszczególnych pozycji, podpowiadany jest poziom cenowy i upust.

Poziom cenowy i upust ustawiany jest w kartotece odbiorców dla konkretnego odbiorcy.

Uzupełniamy sposób zapłaty, kto wydaje i ewentualnie kto odbiera fakturę.

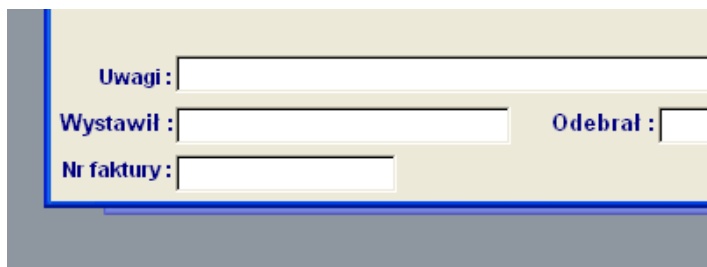
Pozycje faktury mogą być korygowane.

Jeżeli wszystko w porządku , zatwierdzamy fakturę naciskając **OK**.

Upust dotyczy ceny pozycji i liczony jest dla wybranego poziomu cen. Upust może być zmieniany przez poprawę pozycji.

Pole nr faktury pojawia po ustawieniu **zezwolenia na zmianę nr faktury** w **Inne/Ustawienia programu**.

Pole to wykorzystujemy w momencie startu programu lub przeskoku w numeracji faktur (rezerwacja numerów).



The image shows a screenshot of a software interface with a light beige background and a blue border. It contains several input fields for invoice information:

- A large text area at the top labeled "Uwagi :".
- A row of two input fields: "Wystawil :" on the left and "Odebrał :" on the right.
- A single input field at the bottom labeled "Nr faktury :".

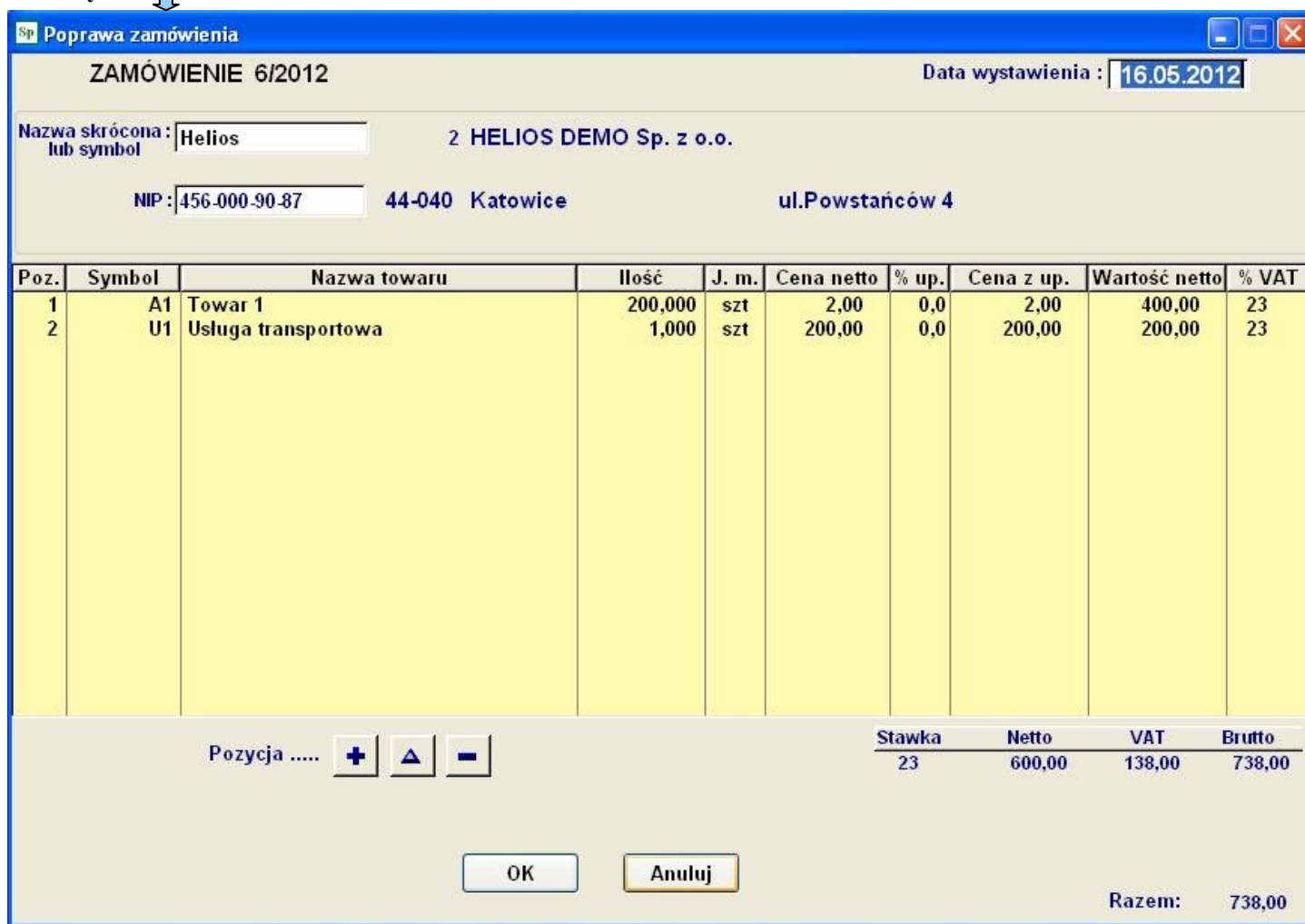
WYSTAWIANIE FAKTUR ZALICZKOWYCH

Kolejność postępowania przy wystawianiu faktury zaliczkowej

1 – wystawiamy zamówienie

Wybieramy **Zamówienia**

Przykład 

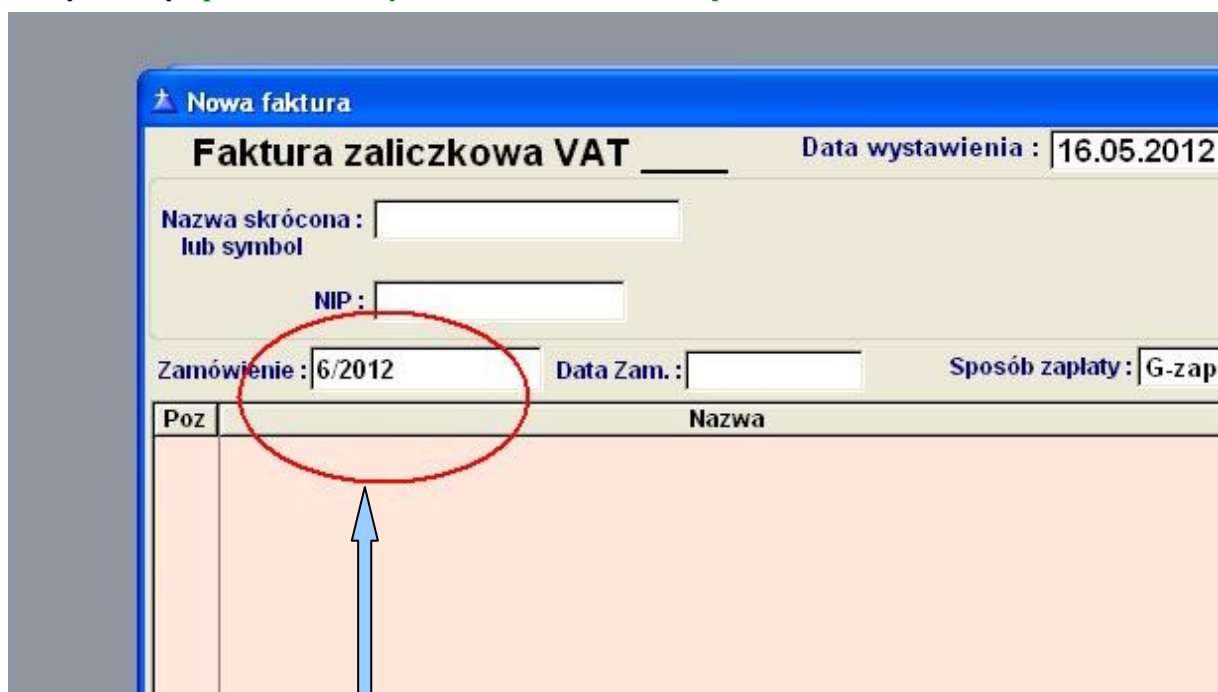


Poz.	Symbol	Nazwa towaru	Ilość	J. m.	Cena netto	% up.	Cena z up.	Wartość netto	% VAT
1	A1	Towar 1	200,000	szt	2,00	0,0	2,00	400,00	23
2	U1	Usługa transportowa	1,000	szt	200,00	0,0	200,00	200,00	23

Summary: Stawka 23, Netto 600,00, VAT 138,00, Brutto 738,00. Total: Razem: 738,00

2 – wystawiamy fakturę zaliczkową dotyczącą konkretnego zamówienia.

Wybieramy **Sprzedaż/Faktury/Faktura zaliczkowa/dodaj**



Wpisujemy nr zamówienia , pojawiają się dane odbiorcy, wystawiamy fakturę.

Przeglądanie/poprawa

Faktura zaliczkowa VAT 3/2012 Data wystawienia : 16.05.2012 Data zaliczki : 16.05.2012

Nazwa skrócona : Helios 2 HELIOS DEMO Sp. z o.o.
lub symbol

NIP : 456-000-90-87 44-040 Katowice ul.Powstańców 4

Zamówienie : 6/2012 Data Zam. : 16.05.2012 Sposób zapłaty : G-zapłacono gotówką

Poz	Nazwa	Wartość netto	%VAT	Kwota VAT	Wartość brutto
1	Zaliczka dotyczy zam 6/2012	406,50	23	93,50	500,00

Stawka Netto VAT Brutto
 23 406,50 93,50 500,00

Uwagi :

Wystawil : MARIA XXXXX Odebrał :

Razem : 500,00

OK Anuluj i

3 – po zrealizowaniu zamówienia, wystawiamy fakturę Vat
Wybieramy **Sprzedaż/Faktury/wg nr/dodaj**

Nowa faktura

Faktura VAT Data sprzedaży : 16.05.2012 Data wystawienia : 16.05.2012

Nazwa skrócona : Helios 2 HELIOS DEMO Sp. z o.o.
lub symbol

NIP : 456-000-90-87 44-040 Katowice ul.Powstańców 4

Sposób zapłaty : P-przelewem Termin zapłaty : 7 23.05.2012 Poziom ceny : 1 Upust : 0,0 %

Poz	Symbol	Nazwa	Ilość	J. m.	Cena netto	% up.	Cena z upust.	Wartość netto	% VAT
1	A1	Towar 1	200,000	szt	2,00	0,0	2,00	400,00	23
2	U1	Usługa transportowa	1,000	szt	200,00	0,0	200,00	200,00	23

Stawka Netto VAT Brutto
 23 600,00 138,00 738,00

Wybierz zaliczkę + ▲ ▼

Uwagi :

Wystawil : MARIA XXXXX Odebrał :

Nr faktury :

OK Anuluj i

Wprowadzamy pozycje zgodne z zamówieniem.
Ostatnia pozycja pojawia się po naciśnięciu **Wybierz zaliczkę**.

Przeglądanie/poprawa

Faktura VAT 4/2012

Data sprzedaży: 17.05.2012 Data wystawienia: 17.05.2012

Nazwa skrócona: Helios 2 HELIOS DEMO Sp. z o.o.
 lub symbol

NIP: 456-000-90-87 44-040 Katowice ul.Powstańców 4

Sposób zapłaty: G-zapłacono gotówką Termin zapłaty: 17.05.2012

Poz	Symbol	Nazwa	Ilość	J. m.	Cena netto	% up.	Cena z upust.	Wartość netto	% VAT
1	A1	Towar 1	200,000	szt	2,00	0,0	2,00	400,00	23
2	U1	Usługa transportowa	1,000	szt	200,00	0,0	200,00	200,00	23
3		Potrącenie należności faktura zaliczkowa VAT	0,000		0,00	0,0	0,00	-406,50	23

Wybierz zaliczkę + ▲ ▼

Uwagi: _____

Wystawil: MARIA XXXXX Odebrał: _____

Stawka	Netto	VAT	Brutto
23	193,50	44,51	238,01

OK Anuluj

↑

Faktura Vat z uwzględnieniem faktury zaliczkowej.

WYSTAWIANIE PARAGONU

Wybieramy **Sprzedaż/Paragony**.

Pojawia się zestawienie paragonów w ramach roku.

The screenshot shows a window titled "Lista Paragonów" with a menu bar containing "Paragony" and "Faktury do paragonów". A search field "Nr paragonu:" is visible. Below the menu is a table with the following data:

Nr paragonu	Data wyst.	Wartość brutto	Nr faktury do paragonu	St
1/2010	24.09.2010	53,68	1/2010	G
2/2010	24.09.2010	432,35	2/2010	G
3/2010	24.09.2010	71,55	3/2010	G
4/2010	24.09.2010	56,71	4/2010	G
5/2010	24.09.2010	1,00	5/2010	G
6/2010	24.09.2010	2,00	6/2010	G
7/2010	24.09.2010	56,71	7/2010	G

A dialog box titled "Odblokowanie paragonu" is overlaid on the table. It contains a question mark icon and the text "Czy mam odblokować paragon?". Below the text are two buttons: "TAK" and "NIE".

At the bottom of the window, there are two buttons: "Druk fiskalny" and "Dodaj".

Paragony sortowane są wg numeru.

Przycisk **/Drukuj fiskalny/** powoduje wydruk paragonu.

Pojawia się ikonka drukarki i ponowne drukowanie paragonu jest zablokowane.

W przypadku gdy drukarka anulowała paragon (awaryjna sytuacja), możemy prawym przyciskiem myszki klikając na linii wybranego paragonu odblokować drukowanie paragonu.