

_____ **Sprzedż SPA**

Spis treści:

WPROWADZENIE	3
WYMAGANIA SPRZĘTOWE	3
LICENCJA	3
INSTALACJA PROGRAMU	3
INFORMATOR OPERATORSKI	4
KOLEJNE KROKI URUCHAMIANIA PROGRAMU.....	5
WYSTAWIANIE FAKTURY	6
WYSTAWIANIE PARAGONU	7

WPROWADZENIE

Program Sprzedaż SPA obsługuje :

- sprzedaż fakturową i paragonową
- cennik i oferty
- zapłaty wg wystawionych faktur
- operacje kasowe
- możliwość pracy na dwóch stanowiskach z wspólną drukarką fiskalną

WYMAGANIA SPRZĘTOWE

Program SPA jest 32 bitową aplikacją pracującą w środowisku Windows / XP, Vista, WIN7/.

LICENCJA

Licencja dostępna jest na płycie instalacyjnej CD.
Brak licencji narusza prawa autorskie firmy KOMPIX.

INSTALACJA PROGRAMU z CD-ROMu

Po włożeniu płyty instalacyjnej do napędu CD-ROM następuje automatyczne uruchomienie instalacji programu.

Jeżeli automatyczne uruchomienie jest zablokowane należy uruchomić program setup.exe z gł. katalogu płyty instalacyjnej.

Program instaluje się na dysku c w gałęzi c:\spa.

INSTALACJA PROGRAMU z strony www.kompix.czest.pl

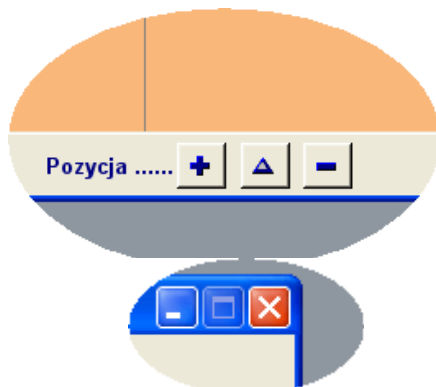
Po otwarciu strony, wybieramy /Katalog/ i program SPA demo

Automatycznie uruchamia się instalacja programu.

Program instaluje się na dysku c w gałęzi c:\spa.

INFORMATOR OPERATORSKI

- w polach data wystarczy wpisać tylko dzień reszta t. zn. bieżący miesiąc i rok uzupełnione są automatycznie.
- Przesuwanie się po polach danych na ekranie wykonujemy naciskając klawisz Tab lub Enter.
- Cofanie się po polach danych na ekranie wykonujemy naciskając klawisze Shift i Tab
- Przy ekranach typu zestawienie np. faktur, przesuwanie do ostatniej pozycji uzyskujemy klawiszami Ctrl + PageDown lub End, a przesunięcie do pierwszej pozycji klawiszami Ctrl + PageUp lub Home.
- Podkreślona litera w nazwie menu lub przycisku ekranowego to klawisz Alt + litera .
- plus na przycisku ekranowym to klawisz Insert.
- trójkąt na przycisku ekranowym to klawisz Enter.
- minus na przycisku ekranowym to klawisz Delete.



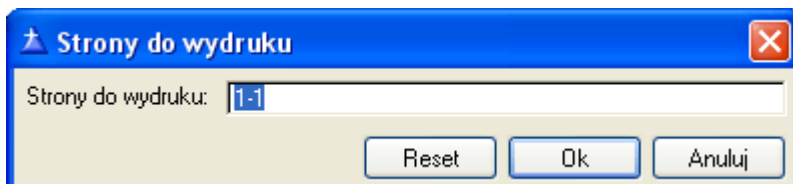
- X to klawisz Esc.

- F12 – OK to klawisz funkcyjny F12.

Przycisk ekranowy /Drukuj/ pokazuje wydruk na ekranie i tam decydujemy o wydruku na drukarce. Można wybrać strony do wydruku (Plik/Strony do wydruku) np. 1-10strony od 1 do 10

1...tylko strona 1

1,2,5 ..tylko strona 1,2 i 5



KOLEJNE KROKI URUCHAMIANIA PROGRAMU

I. Po uruchomieniu programu wybieramy **Inne/Firma** .

Wprowadzamy dane firmy.

Po wprowadzaniu nazwy pełnej należy podać klucz identyfikacyjny, potwierdzający legalność oprogramowania.

(Pieczętka) – drukowana jest na dokumentach papierowych.

II. Wybieramy z belki programu **Inne/Ustawienia programu** .

W **(Ustawieniach programu)** mamy dodatkowe dane dotyczące wystawianej faktury .

III. Zakładamy kartotekę towarów – wybieramy **Towary/Usługi**

Mamy szesnastopozycyjny symbol alfa-numeryczny, trzy linijkową nazwę towaru.

Poziomy cenowe mogą być uzależnione od ilości sprzedanej lub innych warunków handlowych.

Wprowadzane ceny przeliczane są automatycznie z netto na brutto i odwrotnie.

Jednostki miary i stawki Vat definiowane są w **Inne/Ustawienia programu** .

W kartotece towarowej można rejestrować usługi (kod Usługa).

Dodatkowo rejestrujemy informacje o producencie i typie towaru.

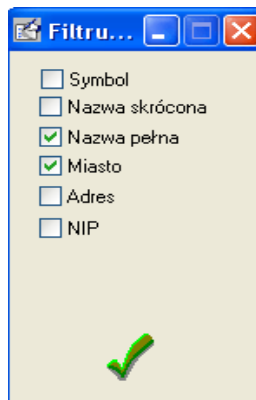
IV. Zakładamy kartotekę odbiorców – wybieramy **Odbiorcy**.

Do odbiorcy może być przyporządkowany poziom cen , forma płatności i termin płatności . Wykorzystywane będą przy wystawianiu faktur z możliwością ich zmiany.

Dodawanie nowego odbiorcy można wykonać w trakcie wystawiania faktury.

W kartotece odbiorców jest zainstalowany filtr pozwalający wyszukać odbiorcę wg fragmentu wpisanego symbolu, nazwy, miasta, adresu lub NIPu.

Pola w których szukamy np. nazwa lub miasto zaznaczamy przed włączeniem filtru .



WYSTAWIANIE FAKTURY

Wybieramy **Sprzedaż/Faktury** .

Pojawia się zestawienie faktur w ramach roku. Faktury sortowane są wg numeru. Podświetlona faktura może być drukowana (najpierw pokazana jest na ekranie, potem decydujemy o wydruku na drukarce).

Dodając nową fakturę potwierdzamy lub zmieniamy datę sprzedaży i wystawienia, wybieramy odbiorcę.

Wybieramy towar, mamy trzy przyciski dodaj, popraw, usuń.

Wybierając towar do poszczególnych pozycji, podpowiadany jest poziom cenowy i upust. Poziom cenowy i upust ustawiany jest w kartotece odbiorców dla konkretnego odbiorcy.

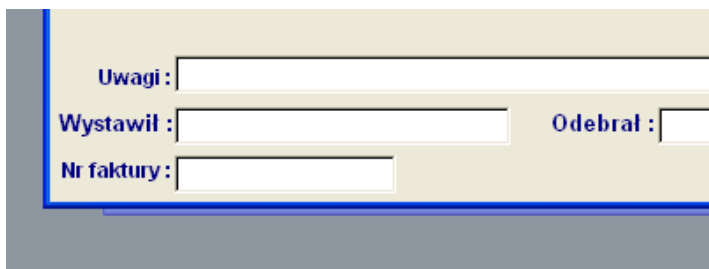
Uzupełniamy sposób zapłaty, kto wydaje i ewentualnie kto odbiera fakturę. Pozycje faktury mogą być korygowane.

Jeżeli wszystko w porządku , zatwierdzamy fakturę naciskając **OK**.

Upust dotyczy ceny pozycji i liczony jest dla wybranego poziomu cen. Upust może być zmieniany przez poprawę pozycji.

Pole nr faktury pojawia po ustawieniu **zezwoleń na zmianę nr faktury** w **Inne/Ustawienia programu**.

Pole to wykorzystujemy w momencie startu programu lub przeskoku w numeracji faktur (rezerwacja numerów).



The image shows a screenshot of a software interface with a light beige background and a blue border. It contains three rows of text labels followed by input fields:

- Uwagi :** followed by a long, empty text input field.
- Wystawił :** followed by a medium-length empty text input field.
- Nr faktury :** followed by a short empty text input field.

On the right side of the form, there is a label **Odebrał :** followed by a short empty text input field.

WYSTAWIANIE PARAGONU

Wybieramy **Sprzedaż/Paragony** .

Pojawia się zestawienie paragonów w ramach roku.

The screenshot shows a window titled "Lista Paragonów" (Receipt List). It contains a table with columns: "Nr paragonu", "Data wyst.", "Wartość brutto", "Nr faktury do paragonu", and "St". The table lists receipts from 1/2010 to 7/2010, all dated 24.09.2010. Receipt 7/2010 is selected. A dialog box titled "Odblokowanie paragonu" (Receipt Unblocking) is overlaid, asking "Czy mam odblokować paragon?" (Should I unblock the receipt?) with "TAK" (Yes) and "NIE" (No) buttons. At the bottom of the window are buttons for "Druk fiskalny" (Fiscal Print) and "Dodaj" (Add).

Nr paragonu	Data wyst.	Wartość brutto	Nr faktury do paragonu	St
1/2010	24.09.2010	53,68	1/2010	G
2/2010	24.09.2010	432,35	2/2010	G
3/2010	24.09.2010	71,55	3/2010	G
4/2010	24.09.2010	56,71	4/2010	G
5/2010	24.09.2010	1,00	5/2010	G
6/2010	24.09.2010	2,00	6/2010	G
7/2010	24.09.2010	56,71	7/2010	G

Paragony sortowane są wg numeru.

Przycisk **/Drukuj fiskalny/** powoduje wydruk paragonu.

Pojawia się ikonka drukarki i ponowne drukowanie paragonu jest zablokowane. W przypadku gdy drukarka anulowała paragon (awaryjna sytuacja) , możemy prawym przyciskiem myszki klikając na linii wybranego paragonu odblokować drukowanie paragonu.